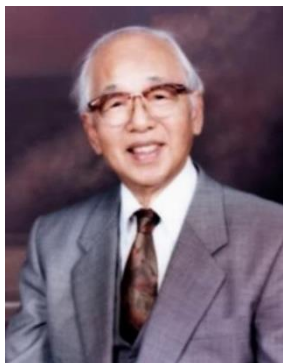


在地情懷 • 郭雪湖 (1908-2012)

撰文/廖武藏



郭雪湖是台展三少年中唯一自學成功的畫家。本名郭金火。1908年出生於台灣台北大稻埕河合町(迪化街)，二歲時就喪父，由母親陳氏獨力扶養長大，河合町位台北城北端，由河合町街口西望，可以看到大屯山和七星山的峰巔，朝北就是

有名的觀音山全景。可以說是當時台北自然景觀最秀麗的地帶。郭雪湖就在此渡過了愉快的童年。自小喜愛塗鴉，九歲時進入台北日新公學校就讀，被導師陳英聲發現具有繪畫方面的才華，開始指導他學習藝術，因此三年級到六年級(1920-1923)皆隨陳英聲學習寫生的基礎觀念，並臨摹中國及日本的畫冊、畫譜，奠定其從事創作的基礎。在校期間，郭雪湖的美術、工藝才華出眾。1923年公學校畢業後，考入台北州立工業學校(現今國立台北科技大學)就讀土木科，一年後因志趣不合而休學在家繼續自我進修，臨摹古畫。1925年，時年十六歲的他，由母親帶引至永樂市場附近的傳統畫師蔡雪溪畫館拜師，老師專畫神像兼開裱畫店，但是「雪溪畫館」教學生則循水墨古法，並賜「雪湖」名號，能與老師名同為雪字輩，可見郭雪湖被看重的程度。老師並為他教授其描繪觀音、八仙、媽祖、帝君等神像及裱褙的技藝，接觸了中國傳統繪畫之用筆設色之技巧與觀念。郭雪湖對於學習相當勤奮，經常白天作畫，夜間到圖書館研讀美術史、色彩學、材料學、美術概論及名家畫集等，奠定了他日後材料學基礎與繪畫的嚴謹態度，開啟了郭雪湖走向藝術之路的大門。當其近弱冠之時的大稻埕，是台灣新文化運動的溫床，來自法國、日本的文學、戲劇、美術等新思潮，隨着淡水河潮湧入，一如當地熙攘的人群，旺氣發滋，大稻埕的富家子弟首承雨露，但郭雪湖不同於同輩畫家，出身清寒，無法入學院門牆，於是自我惕勵愈深，終能脫穎而出，冒出頭角。

1927年春天，郭雪湖決定參加由日本殖民政府所舉辦的第一屆臺灣美術展覽會(簡稱台展)。為了增廣畫題的選擇，他展開寫生之旅。有一天他逛到嘉義市區成仁街(當時亦稱美街)，在一家裱畫店看到一幅寫生新高山(現在稱

玉山)的作品，因覺得很有新意跟傳統畫不一樣，好奇之下便推門一探究竟，因而認識了此畫的作者，也就是林玉山。當然他們也共同談起一起參加台展的計畫。

才華、努力與機運，1927年第一屆台展，十九歲的郭雪湖以一件帶有寫生新意的山水畫《松壑飛泉》右圖，獲得東洋畫部入選。此畫作在構圖上放棄傳統的「高遠」、「深遠」等多視點構景法，將畫幅長寬比例的「長」縮短，使畫中的上下景物緊湊些，而略接近西式一點透視構圖的意思。山石、樹木也較強調立體性的質感，故形成異於傳統繪畫的氣氛。當年台展的東洋部(現今膠彩畫)只有三位默默無名的未滿20歲的年輕台灣人畫家郭雪



湖、陳進、林玉山入選，「台展三少年」之美名不脛而走，郭雪湖尤出風頭，因為他年紀最輕。此事件引起當時台灣文化界相當大的震撼。從此對於台灣漢文化系統的傳統水墨臨摹在台展中銷聲匿跡。在日治時期，透過國民教育體系推廣，起而代之的東洋畫大行其道，台展因而決定了台灣美術進行的方向。在第二屆台展以後，三少年皆連續獲三、四次特選殊榮，從此有如平步青雲，三人情同手足，終身互相砥礪，三少年各有其獨特的繪畫風格，成為台灣畫壇閃閃發光的耀眼恆星，一輩子都奉獻給台灣畫壇。

1928年，第二屆台展，郭雪湖又以膠彩畫《圓山附近》一作獲得特選獎，必為當時的台灣總督府收購典藏。奠定了他在台灣畫壇地位。他不僅因之一舉成名，還破題兒憑賣畫賺了五百圓，當時可以購買兩棟樓房，跟清貧家境也從此說聲再見。此後他連續多年榮獲特選與「台展賞」、「台日賞」、「朝日賞」等佳績，多次於台灣美術展覽會得獎，成為少數台籍免審查推薦級畫家。郭雪湖用細緻典雅的膠彩為素材，用縝密的筆觸、嚴謹的構圖和細微的用色，細膩

刻劃出台灣本土風情的畫風影響畫壇。圓山附近發表之後，畫壇上有許多人模仿其巧密細膩的風格，也紛紛獲得台展入選，那時的畫風只能用一筆一畫認真仔細描繪台灣土地的一草一木來形容，並無特別技法及功力可言，甚至看不出任何的傳統淵源，所以學來容易，很快就蔓延開來。這種繪畫正反映了那時代的台灣人文的性格。而有「雪湖派」之稱並逐漸形成「台灣畫派」。可惜時間不長，從 1928 年到 1943 年最後一回「府展」，前後僅十五年，便因太平洋戰爭轉劇而致活動停頓，接着由於舊時代結束，「台灣畫派」無異在新的政治局勢下遭受摧殘。

影響郭雪湖一生的重要人物還有日籍畫家鄉原古統。接連入選台展的他，認識了鄉原古統，並拜鄉原為師。鄉原也十分欣賞郭雪湖細膩化的作品，兩人建立亦師亦友的關係。27 歲時，鄉原夫婦介紹他與女學徒林阿琴相識，1935 年，在圓山附近的台灣神社結婚。在他們要結婚時，鄉原老師特別提醒出身富裕的林阿琴：「嫁給畫家，一切要自立自強。」郭雪湖的成功背後有兩位重要的女人，一位是母親，另一位是妻子，也是畫家的林阿琴。她一直默默在身旁支持着郭雪湖的理想，縱使她的藝術才華十分出色，卻毅然一肩挑起相夫教子的責任，讓郭雪湖無後顧之憂。在長年耳濡目染下，6 名子女都走上藝術文學之路，成為名符其實的藝術世家。完美主義的郭雪湖生活簡單，樂觀進取，對於繪畫卻嚴謹且一絲不苟。始終記得鄉原老師曾力勸要「堅持做一位專業畫家的理想」，即使在戰爭生活最艱苦時，也堅持不兼差，甚至辭退師大系主任，為了夢想和理想奮鬥，從年輕畫到年老。

在日治時代，郭雪湖曾與陳進、林玉山參加東洋畫會「梅檀社」、「麗光會」，對於推展台灣美術運動之貢獻為結合畫友成立東、西洋繪畫兼容的「六硯會」。1934 年，台陽美協成立後曾擔任多年東洋畫部評委。戰後初期，受聘為長官公署諮議，1946 年，與楊三郎等人籌組「台灣省全省美術展覽會」，擔任「台灣全省學生美術展覽會審查委員」及「台灣全省教員美術展覽會」顧問等。

1949 年國民政府遷台後，使得原先屬於地方性的省展立即成為全國性的美展，因此隨着政府來台的大陸籍畫家開始介入省展評審。日治時代台灣接受日式美術教育之台灣畫家，視東洋畫為台灣美術之一環，而後舉辦省展，自然而然地將「東洋畫」納入國畫的範疇。但以大陸籍畫家們的中原文化本位心態來說，中國傳統水墨畫才稱得上是

國畫。部分外省畫家為全面掌控省展權力，鏟除戰前的殖民影響，對曾經接受日本美術教育之本省畫家動輒以奴化口實進行猛烈抨擊，認為「東洋畫」是日本的東西，被貼上日本政治標籤，完全漠視當時台灣畫家們推動發揚本土文化的意旨，甚至掀起「正統國畫」之論爭，論戰將近 30 年，造成美術社群分崩離析、省籍衝突矛盾擴大。破壞對多元文化的尊重及共存發展的機會。國民政府於文化政策上強調中原正統，逐漸成為主流，並以「六儷畫會」、「七友畫會」等畫會最為活躍，相對之下，東洋畫則日漸式微。有感於東洋畫名稱帶日本風，難容於當時之官方意識形態，1977 年，被稱「台灣膠彩畫之父」的畫家林之助教授提出「膠彩」一詞取代之前說法，擬用材質定名，避免無謂的爭論。1985 年，林之助應東海大學美術系主任蔣勳的邀請，首開「膠彩畫」課程，使台灣膠彩畫的教育不再是師徒傳授，開始走入學院美術教育。「東洋畫」這一獨特的繪畫語言，在面臨「正統國畫」之論爭，文化空間位移之際，郭雪湖與其他膠彩畫家一樣，又得重新發展出另一種融入中國水墨的繪畫語言，以因應外來殖民者與被殖民者之間的文化與語言的衝突。

1959 年，郭雪湖創辦全台第一所經由教育局正式立案通過的「雪湖美術教室」，致力於美術文化的教育傳承，培育兒童繪畫創作。期間提倡培植美術人才，激發孩童對創作之熱忱並建立優良美術環境及形塑社會審美之共感，發揮積極作用。1964 年，郭雪湖離開故鄉遠赴日本，正處於他一生的轉折點，那時他別無選擇，因為正統國畫論爭越演越烈，他們幾位推動台灣美術運動的東洋畫家被逼得走頭無路。郭雪湖毅然出走，在日本他要重新面對新環境的挑戰，是他一生中最困厄的時段。在日本，他研究考察繪畫技巧與趨勢以及潛心專研當代國際藝術。期間亦演變個人創作。也喜歡流連於美術館，曾赴泰國、菲律賓、印度，並曾三次暢遊中國，足跡遍及大江南北，親睹壯麗山川，胸懷既深且廣，這是他的「中國名勝五十景」創作期也是他繪畫生命的另一高峰。旅日十六年後，1980 年在美國舊金山落腳，繼續漫長的異鄉藝術之旅，他踏遍鳳凰城、大峽谷等各州名勝，領略氣勢磅礴的風景，胸中自有丘壑，完成了「北美洲風景五十景」系列的壯舉。與國際接軌交流，多次海外展覽，可謂極具國際觀的藝術家。郭雪湖雖然旅居海外，卻始終最愛故鄉，藉著手邊豐富的草稿繼續以台灣鄉土為題材創作。他說：「藝術是莊嚴的事業，人雖老，畫要新。」

2007年，郭雪湖以99歲高齡，獲頒行政院文化獎，這是被視為文化界最高殊榮的獎項。並將獎金之孳息存於國立歷史博物館設置「郭雪湖台灣藝術研究獎」，用以獎掖後進。2012年1月23日於舊金山市灣區逝世。

郭雪湖的一生創作不懈，橫跨世紀成就斐然。從他作品的風格與內涵，可見其多元寬廣的藝術視野。隨著時代與環境的更迭，及勇於創新求變，有精細鉤線敷彩的膠彩畫，也有簡化造型的裝飾風格，從中國傳統的水墨山水與青綠山水出發，融合東洋畫的理念，自創重彩、淡墨勾勒的技法，並參考西方繪畫的表現方式，注重寫生，成功的使膠彩畫的傳統風格更為拓寬、更多元的境界之外，也成為一種台灣的本土繪畫風格，優雅而且厚實。

郭雪湖是台灣膠彩畫家中最富盛名者，但其水墨畫和彩墨畫也有堅實的基礎。早年重視臨摹，涉獵石濤、謝瑄樵、川合玉堂、橋本關雪等中日名家。當時他臨摹前人筆意的作品，章法嚴謹，鉅細靡遺。然而他覺得偏重臨摹的結果很容易陷入於文人畫的末流，寫生才是作畫的根基，而寫生必須建立於紮實的基礎上，透過寫生來創作。

在日治時代，從1927年的《松壑飛泉》至1928年的《圓山附近》可見國畫至膠彩畫、水墨至設色、山水至風景、臨摹至寫實的改變。尤其是1927年，「表現台灣風土特色，發掘台灣之美」是當時日本對台展期望的一項重要目標。而且更在1928、1929年當時，日本對台灣藝壇抱有混種期許，期望台灣在地緣、血緣文化的特殊性有所發揮，也就是結合中國傳統色彩、台灣本土特色、近代寫實風尚或日本畫風格，在此提倡水墨近代畫的影響下促成了郭雪湖的畫風轉變。因此，在《松壑飛泉》之後，曾經過一番思索，他決定不再畫虛幻的古人山水，而是要在自己



熟悉的土地上尋求畫題。1928年的《圓山附近》一作如上圖，是郭雪湖寫生圓山附近的風景而成。他在1927年的展覽會中見到鄉原古統的《南薰綽約》三曲屏風一作以細緻的筆法分別描寫代表台灣特色的白色的夾竹桃、紅色鳳

凰花與鴿子、黃色金雨樹與山娘，與唐人青綠設色的風格，深受感動與啟發。更是影響郭雪湖從「松壑飛泉」轉變至「圓山附近」的重要視覺經驗，從這裡郭雪湖聰明地使用混搭，集結時代趨勢、流行，灑脫地轉變也順利地獲得當局喜愛。郭雪湖對圓山附近那一帶幽靜的景物風情和一片綠的樹木如何彩色，如何配以深淺，而使其表現生動有力，最為費心。此作內容繁複，構圖嚴謹，用筆縝密，用色繁複和諧，濃艷奪目。樹叢綠蔭及磐石的空間關係清楚，空間可居間流動，一片綠暈似有數十種色相變化，層次豐富，氣氛迷人。小徑蜿蜒，迷入花木深處。小丘下一面菜圃，點景少婦獨自農耕，左上方的鐵橋(現今的中山橋)，顯示當時的現代化，遠方白鴿悠然掠過天際，增添大自然之美，展現濃厚的個人品味，及台灣特有的山林綠意，有別與中國傳統重彩繪畫及日本東洋畫面貌。被日本南畫大師松林桂月譽為「細密畫的變種」，遂成為「雪湖畫派」之典範。

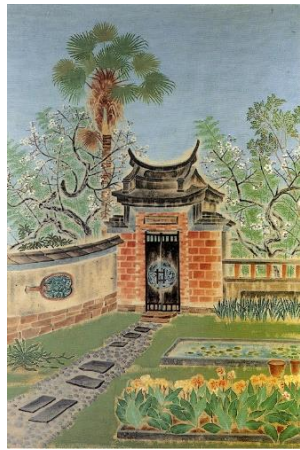
1930年的第四屆台展賞作品《南街殷賑》台北市立美術館典藏，如右圖，(殷賑有繁華、興旺的含意)，郭雪湖以誇張、戲劇化的手法描寫大稻埕迪化街霞海城隍廟口節慶熱鬧景象為主題，以極具地方文化特色的紅、藍、黃色為主調描繪的作品。為表現氣勢，畫面安排上不同以往的橫幅作法，改採縱直方向。畫面上的巴洛克建築經畫家巧思將原本二



樓加高一層以拉長景深，五彩繽紛的招牌遠近林立，熙攘的街道與繁華的景象呈現了台灣文化的多元生命力。還將城隍廟刻意搬入畫面右下方，畫中招牌旗幟錯落有致，與街道上的人群相互輝映出一種難得的韻律。隨著非固定性視点的安排，觀賞者的眼光可自由地遊走於人群與高樓之間，時而平視時而俯視，大大地豐富了作品的敘事性。也因取景角度不同，使得景深拉長，為狹長空間增添不少變化。畫中街上熙攘的挑夫、人力車、小販、行人栩栩如生，城隍廟大拜拜的熱鬧紛騰則詮釋了台灣民俗節慶祭典活動的獨特風貌。

大稻埕的時代，不只是台灣經濟的繁榮時代也是「台灣文化的黃金時代」。充沛的民間文化動態，儼然就是台灣的「文藝復興」。

1939 年的《菜園春色》見右圖，本幅畫霧峰林家花園一角，為追求景物一種新的質感，在設色時，有如油畫填塗甚厚。為形容磚塊、石頭、古牆老舊斑剝之意，以及樹幹老皮層層的感覺，設色時，特意讓底色不平整而微有起伏，然後再略皴擦上色，不掩下層顏色，極富斑剝之趣。此畫作採用大量的中間色調，將此地方仕紳雅致溫文的居家庭院表現得恰如其分，在在呈現了台灣時代面貌的變遷。



左圖為 1956 年的《塔山煙雲》此作為第十一屆省展參展之作。塔山石壁之紋理類似大小方塊層疊，堆積如塔，是阿里山之勝景。郭雪湖數次遊覽阿里山都有寫生之作。本幅從速寫資料，而略改變自然的形貌，強調塔山石塊層列之造型，並以雲海、參天古檜點出阿里山之特色。

1954 年至大阪舉行個展之前後，參考之對象又移向日本畫壇。1959 年的《燒岳初秋》見右圖，本幅畫日本長野縣燒岳之秋景，山峰以近乎圖案式的塊面組成，並以不同的點線為裝飾，畫樹亦以不同的圖案葉形去組合。在用色方面，有相當重要的突破，不但調出明度較高的綠色系、土黃色系之變化，並形成清爽優雅和諧的色調。



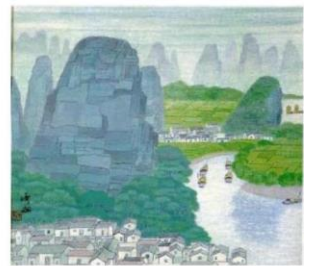
1964 年懷著淡泊之心旅居國外後，創作了一系列的風景與瓶花作品。期間遊歷世界各地，擴展不同視野意境，畫風轉向簡潔濃艷，氣度恢宏，題材充滿詩意，還大膽結合水墨與膠彩，自創重彩與淡墨勾勒的「重彩淡墨勾勒法」，

將膠彩畫帶向多元境界。雖然郭雪湖長年旅居國外，但對故鄉台灣卻有很深的感情，藉由豐富的草稿，持續以台灣鄉土題材創作。1978 年的《江山晨霧》如圖一，俯瞰灘江，群山羅列，民宅、田野點綴於群峰之間，江面波光點點，船隻悠遊其上，令人嚮往的桂林勝景。群峰以青灰色為主題，近景的成蔭樹林也在綠中帶灰，遠處青翠的田野則以低彩度構成調和的畫面。此作的色彩、筆觸在統調中富有變化，主山以線條分割成有層次的塊面，效果頗為成功。1981 年的《群山煙雲》圖二，舊金山附近的 Yosemite，是處饒有丘壑之名勝。作者將 Yosemite 的群山，亦如畫太魯閣溪山、蘇花懸崖一樣，以分塊面法組合山石雄峻之形。此畫為達至簡純化高峰之代表，他將山石之分面分塊大膽略去小的變化，也不強調立體感的表現，有些局部已成抽象幾何圖形之美。

郭雪湖一向師法自然，畢生追求藝術的真、善、美，他的創作源自於台灣的真實經驗，他的畫作完整地紀錄一生創作的過程，成為文化傳承的依據。他的畫於台灣近代美術發展中可謂畫出台灣精神的第一人。



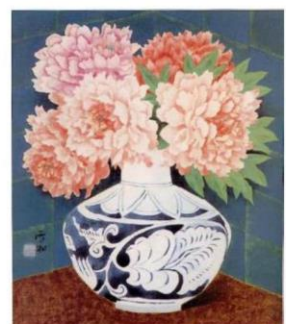
圖二 1981 群山煙雲



圖一 1978 江山晨霧



1982 林間積雪 (匹茲堡)



1987 富貴滿堂



1983 橋畔城市 (金山大橋)



1982 古都秋月 (台南)