

愛與美育推手的畫家 • 李澤藩 (1907- 1989)

撰文/廖武藏

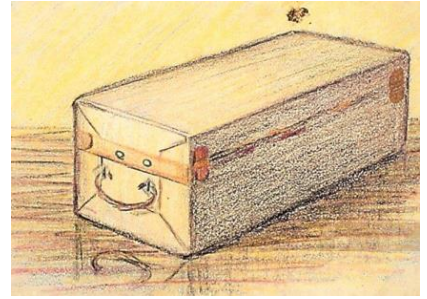


1983 年被文建會(今文化部)選為十位台灣前輩畫家之一的水彩畫家李澤藩，一生都在藝術的領域裡努力不懈，留下非常多的繪畫作品，而這些作品也都具有藝術水準，後代的美術學者、藝術家、畫家和鑑賞家，都給予他的作品很高的藝術評價。

1907 年，李澤藩出生於新竹市武昌街(原南門後街)的一個大家庭，父親李樹勛(1878-1943)是一位嚴肅、做事認真的人，日治時期曾擔任新竹州南區保正的工作，擁有一些土地與佃農。之後，經營生意，先是輾米店，後作草帽生意，最後在城隍廟附近經營雜貨店但都不很順利。大伯、二伯都依東脩過活，收入微薄，全家族二十多口，都靠李樹勛一人支撐，花錢人多，於是生活常見捉襟見肘。李澤藩在家排行第三，上有大哥李澤福、二哥李澤祁、下有弟弟李澤潢，妹妹李壁如、李芹。童年時期的他，在經濟拮据的環境下成長，深知努力奮鬥以求出人頭地，因而養成平實認真的習性，而李樹勛對子女的教育非常支持，加上當時李家到設於孔廟內的新竹第一公學校僅距一百公尺。幼年的李澤藩剛滿五歲之際就被送入公學校就讀。據李澤藩自述，在他就讀公學校五年級時，第一次接觸水彩畫，覺得用水加顏色，色彩調得自由，塗得自在，真好玩，六年級時，學校開始有風景寫生的課程，使學生能發揮自己的心意來描畫，之前的美術教育完全是用水墨、色鉛筆以臨摹為教條。他進入公學校就讀的第一年(1912 年)正是公學校圖畫教育確立時代的來臨，也是台灣的美術教育開啟的年代。在公學校階段，他接收了完整的日本殖民政府設立的公立學校圖畫教育。公學校畢業後，他曾就讀商校一年，但由於當時老師的待遇比一般公務員高一倍，李父期望他成為老師以負擔家計，於是 1921 年轉入台北師範學校(現今愛國西路的台北市立大學)就讀。

在台北師範學校一年級時，美術老師曾拿出他畫工具箱的

作品(1923 年)如右圖，向同學說：「這張畫，方形紙箱的透視很正確」，此畫作是以色鉛筆用透視圖法營造方形箱的



體積感，並善用色調變化經營畫面空間感與物像立體感。但當時由於熱衷於體育活動，美術老師對他繪畫能力的讚美並未能引起李澤藩對繪畫積極學習的興趣。直到 1924 年，從英國學習透明水彩的日籍畫家石川欽一郎第二次來台，受聘於台北師範學校擔任圖畫科教師，才激發了他對繪畫濃厚的興趣。石川欽一郎以水彩畫寫生為教學重心，特別強調西方印象派的觀察寫生教學，也將西洋繪畫理論內涵科學實證主義的思考模式傳授給台灣青年，也為李澤藩、廖繼春、李梅樹等台灣前輩畫家奠定近代美術的創作基礎。

1926 年 3 月(20 歲)李澤藩畢業於台北師範學校，同月回母校新竹州新竹第一公學校(今新竹國小)任教。教學之餘，他常代表學校參加全州運動會，舉凡田徑賽、球賽各種項目無所不包，在運動場上出盡了風頭。但他始終沒有間斷在繪畫上的努力，30 歲前的畫風，接近於石川老師的英國透明水彩風格。在公學校任教期間，他又被選派負責促進新竹州教育課每年舉辦的學校美術展覽會場設計，前後長達十年之久，這項展覽活動促進了學校美術教育的發展。這期間他除了地方性的展出之外，並常提出新的作品參與歷屆「日本水彩展」、「台灣水彩畫會展」的展出活動。同時期，他的作品亦入選「台展」和第一、二、三屆「府展」。1929 年他以作品《夕陽》獲得台灣水彩畫會獎後又因入選台展，被川村總督訂購，再加上獲得兒童美術競賽指導優等獎所得獎金 100 圓，使他有機會赴日觀摩(1930)的機會。當時在東京進修美術的有李梅樹、郭柏川、李石樵、洪瑞麟等人，而且第十一屆帝國美術展覽會(簡稱帝展)正在京都盛大展出，200 號以上的大畫掛滿幾十間展室，場面盛大，年青的他，初出遠門，躬逢其會，給他無限衝擊及無比震撼，在感動之下，他更加努力創作，希望有朝

一日能將作品在帝展中展出。回國後，準備作品參展，因船期之誤而趕不上審查，從此作罷。

李澤藩在教書作畫之餘，與同好互有聯繫，好友如廖繼春、李石樵等常鼓勵他赴日進修，他也有很強的進修意念，無奈他自北師畢業後，即須肩挑家庭生計，加上他剛成家立業，長子、次子相繼出生，生活擔子日形加重，一顆渡洋進取的心收斂下來。他雖沒到日本東京美術學校求學，但是透過通信向石川老師請教或是和畫友廖繼春、李石樵等相互切磋討論，還時常觀摩美術展覽會和閱讀畫冊、書籍來學習。

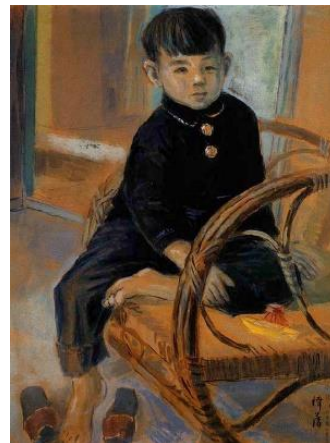
1945年，國民政府接掌台灣，由於大批日本人遭遣送回國，新竹師範有一美勞教師之缺額，李澤藩以五幅作品受到該校校長之賞識。次年受聘為新竹師範學校美勞教師(1946-1964)，離開了任教二十年的新竹第一公學校。他在新竹師範學校除了授課以外，還接掌美術教室。他經常用心整理美術器材與設備，妥善佈置教學環境，激發學生的學習興趣，普及美術教育。在任教早期，李澤藩不但把美勞教育辦得有聲有色，還兼訓導工作，時常鼓勵學生種花草，改造環境，將美術擴大到心理的美化、生活的美化。

這段時期，還因國立台灣師範大學美術系系主任黃君璧的賞識而聘為兼任教師 17 年(1956-1973)，教授水彩畫，亦被聘為全省教師研習會指導員，指導美術學的理論與實習(1965-1989)，同時也接受李梅樹之邀請，兼任國立台灣藝術專科學校副教授(1964年)。另外，他也編著美勞教材及撰寫《美育要論》，闡述其色彩、素描的創作理論和小學美育原理。及《怎樣教學美術》，以探討小學美育的內容和方法。這說明了他對美術教育的熱忱與用心。

教學、著述之餘，他仍然積極參加各項美展，並多次獲獎，如 1952 年的《孫小姐》如右圖，獲得第一屆全省教員美展第一名主席獎。畫中主角是作者友人的女兒，她略帶羞澀笑容，衣著樸實大方，忠實地呈現出女子純樸、自然的一面。整幅畫作以少女頭部為頂點，順著肩膀而下，雙手自然合抱輕放於腿上，與優雅的坐姿連成穩固的三角形構圖，他以一貫擅長的洗、刷、疊等技法將整個畫面統合在一起，以暖色調營造出豐富的色彩層次，並配上幾筆深而有力的黑



色線條來加強暗處光影變化，呈現深度空間，此外，運用白色來增加畫面的輕快明亮感。背景左上方的石膏像更兼具平衡畫面的作用，恰和畫中人物沉穩內斂的氣質形成和諧的搭配。



1956 年的《小憩》如左圖，獲得第十一屆全省美展主席獎第二名等。畫中人物是畫家之子李遠鵬。由於畫面有淺橙褐為底色，畫家在人物的皮膚處著墨不多，只是勾勒出輪廓與少許面部陰影的造作。黑色的衣服在曲折處理上相當不容易，李氏則依其受光之多少依次而

暗去，頗為成功。人物四肢擺放自然，寫實功力雄厚。

1956 年，李澤藩退休後繼續兼任新竹師專水彩畫教師，並積極推動新竹地區美術活動。1971 年號召新竹縣美術同好們組織成立新竹縣美術協會，他擔任協會的首任會長，每年舉辦二次會員美展，使創作者有展出的機會，並常舉辦義賣、救濟、揮毫、交流等社會服務，是新竹美術團體從事社會公益事業之始。1973 年，李澤藩受到在美國定居的孩子們的邀請，辭去所有教職，畫遊美國。他花很多時間在美術館中，對藝術大師的作品，詳細研究、分析其繪畫形式、技巧。旅遊時仍虛心收集資料，作為繪畫的參考。同時，他把握每一個可以學習的機會並努力創作。其敬業和熱愛美術的精神令人欽佩。

1974 年自美返台後，李澤藩又受聘兼任新竹師專水彩畫教師。同年，他榮獲中華民國畫學會金爵獎，確實是實至名歸。1976 年，他籌辦新竹社教館「服務教育界五十週年紀念畫展」，與國立歷史博物館展覽，因勞累過度罹患腦血栓，於是停止教學工作。病癒後，他再次提筆創作，全心投入繪畫，將平凡不起眼的「擦洗技法」轉化成傳達意境深遠的藝術技法表現。他開始與時間賽跑，以「虎死也要留皮」的使命感和對於繪畫的熱愛來創作。在體力已衰，眼力日益退化下，以非常堅強的毅力與決心創作。他以年輕時的記憶和家鄉的歷史古蹟為題材，完成了一些如《社教館懷古》、《西門教堂附近》、《潛園》、《孔子廟》等充滿了台灣人文意蘊與本土小說般雋永情懷的巨幅作品。

1989 年初，李澤藩因肝硬化而臥病不起，於 7 月 1 日病逝於自宅，享年八十三歲。葬於青草湖附近的墓地。

從台灣美術史的觀點來看，李澤藩與倪蔣懷、藍蔭鼎並列為台灣三位傑出前輩水彩畫家，同為石川學生，作品中同樣各具有強烈的家鄉情懷，倪蔣懷描繪汐止和金瓜石的溪流村景，藍蔭鼎筆下的宜蘭竹林和養鴨人家，李澤藩則以厚實水彩層疊描繪出竹苗客家風景。愛好寫生的李澤藩，畫遍了新竹、苗栗及桃園一帶的山川、古蹟；他雖終生待在新竹，從無出國留學取經，卻以性靈彩筆，畫盡家園之美。他愛古蹟，讓大自然的風景，充滿了人的歷史感，他的繪畫根植於故鄉的沃土，在汲取母土所供應的養分裡不斷地成長、茁壯、至開花結果綻放芳香時，卻又能成功地超越地方性。令人對他畫中空間與時間的奧秘總和產生敬慕之心。他巧妙地融合了理論與技巧的應用，創造了自我的風格。他所用的色彩，充分地顯露出亞熱帶氣候的特色。在作品的結構上，比他老師石川欽一郎嚴密得多，落筆乾爽，似寫實而非寫實的格調，極具說服力。

李澤藩從來沒有深奧難懂的理论，也絕不標新立異，他的教學與創作理念就是「觀察自然、把握靈感、大膽嘗試、用各種方法表現到底」。他一面教書一面拿水彩筆，30歲前的畫風，接近於石川老師的英國透明水彩風格，31歲開始以不透明水彩技法描繪了台灣早期農村的吊桶取水情景。

如1937年的《吊桶/滴雅村農家風光》右圖，此作乃描寫鄉下古厝，以棕色為基調統一空間，秋天的氛圍隱隱可以感覺出來。古老房屋的堅實感是畫家在歷練下的成果，「寫實」取代了「寫意」。透明與不透明摻合運用的半透明。右側屋簷下有明顯的光的效果，與陰影涇渭分明。「光」在李澤藩的作品中偶有重量級的演出。1938年的《郭園小亭》如左圖，可以說，是李澤藩個人水彩之獨特風格的開始，也是其個人繪畫語言呈現的先聲。畫家以園中涼亭的造形為主體，天空的藍



人水彩之獨特風格的開始，也是其個人繪畫語言呈現的先聲。畫家以園中涼亭的造形為主體，天空的藍

的演出。1938年的《郭園小亭》如左圖，可以說，是李澤藩個



則是其個人獨有的色彩語彙。右側極細膩的垂柳，經過「洗」練之後具有層次效果，藍天、紅瓦、白牆、綠樹的組合，配以厚實綿密的洗練技巧，質量兼顧，園中充滿詩情畫意。李澤藩的藝術創作於1950年代就已達到成熟的境地。如1955年的《曇花》、1956年的《小憩》、1957年的《玫瑰花》如前圖。1970年的《林家花園》如右圖，這是早期中心透視法的構圖法。畫家晚年掌握這種構圖，不必太多的考慮，他把注意力用在色彩的調配、色調的處理



上。前景的路面平坦而真實，橋頭紅綠對比的圍牆與涼亭的對照，是畫家構圖的特色之一，右邊的咖啡色調樹幹，拉高又拓寬了畫面，沒有它，畫面的力量會減少大半。這也是他的蛻變期的開始。李澤藩是一位喜愛修改舊作又是產量極為豐富的畫家，其畫齡長達六十年以上。晚年的作品「愈是純熟，且似乎有無窮發抒的情感與意念」。自1976年以後，以「風城古蹟」系列作品所創造出來的歷史圖像、詩情圖像、最後綜合形成一種「史詩式」圖像風格。

李澤藩繪畫的特色，可歸納為如下：

【鄉土情懷與對人文的關注】。李澤藩的風景畫作具有報導和紀錄歷史文化的意義。在其內容中我們可以體驗新竹地區的文化地標。以繪畫記錄人間的生活樣貌，是李澤藩50年代的興趣之一。從北師畢業以後就回到家鄉新竹，認真地面對生活、關懷鄉里，並不斷以家鄉的風景作為創作的題材，傳達了他濃郁的情懷。1956年的《香茅油工廠》如右圖，香茅油是50年代的夕陽產業，今日已不復見。此畫



作將破舊草寮主題設在右前方，重心偏右，草寮、土窯、柵欄、後山都呈現三角形，由這幾個三角形構成顯得頗為嚴謹凝重，雖然中景的人物，營造了幾許動態效果，向左上飄起的嫋嫋輕煙，企圖將偏右下降的力量拉回。左邊的一棵樹有平衡畫面左右的作用。1976年的《潛園懷古》

如右圖，畫中池面洗過倒影效果極佳，五十年來的功力傾巢而出。明明是夏天的季節（荷花盛開為證），卻有秋天的枯樹與冬天的梅花，不合理的安排隱示畫家「造境」的意思。「史詩式」的創作理念是創作後期獨有的。一種永恆的價值透過建築的永恆訴說畫家創作的意圖。80年代，所創作的一系列古建築物題材的作品，被認為其作為記錄文化地標的意義極為明顯。



【空間表現的完整性】空間表現是藝術家透過客觀實在性的瞭解，完成主觀形式符號的圖式創造。早年，李澤藩就有很好的空間觀察力、透視表現、重疊表現及描繪量感的能力。在他早期的風景畫中，已能簡明掌握「一點透視圖法」表現深度感的效果。李澤藩作品的穩定的內在結構力量之一，就是他對深度空間的關心。他重視作品構圖形式的表現，構圖著重近景。量感的表現一直是李澤藩的特色。在1950年的《李小姐》圖一，1982年的《玫瑰》圖二，都有精彩表現。令觀賞者能驗證其有血有肉的體積感。1969年的《阿里山》圖三，那從平地隆起聳立的雄渾山巒，厚重而有力地，自大地拔起又回抱大地，其真實感絕對經得起任何外力的破壞。李澤藩很注重畫面的構成，他注意前景的經營，暗示着畫家與自然之間的空間關係。他巧妙利用「對位」動力效果營造深遠空間，更深一層的作用是讓主題意義更為明確，如1955年的《飛鳳山》圖四，同時觀看遠景的小樹與中景的廟宇，或進而觀照全圖，頓然有廟宇巍然，堂廡寬大而充實的感覺。

【線條的靈活運用】李澤藩常在構圖、佈局、上彩之後，再用黑色簽字筆勾勒線條，使作品中的線條分外蒼勁。並使畫面上，線條和色面維持了最大的和諧。也發揮了西方色面和中國水墨線條多樣變化的最佳特色。

【渾厚華滋的色彩表現】為了賦予視覺形式一個觀念，李澤藩運用所有手段，靠著直覺與經驗創作，使作品中的不同要素都貢獻於表現的統一性。他善用水彩這一媒材使作品具有更高的藝術表現性。李澤藩常運用下列創作技法：

1. 在作畫中運用明亮對比及多原色的色彩，他善於融合淡彩與厚彩，交錯使用表現。色調隨題材內容需要，包含了較暗、中性到高明度的方式。很少作色彩的單獨使用。而是以豐富多彩的色調來表現。
2. 充分運用水彩媒材特有的水氣，來創造畫面氤氳、潮濕的效果。
3. 善用渾厚堅實的類似油畫的筆觸，來呈現土地、山石和建築物的量感。
4. 善用各類水彩技法(尤其渲染、重疊法)，並獨創「擦洗技法」，佐以硬筆線條和拼貼手法等增加效果。
5. 經常運用黑色皴擦山石和樹枝的技法，醞釀出泥土溫熱氣息及雜亂灌木所顯現的生命力。

以上這些創作方法的運用，交織呈現出亞熱帶氣候下台灣人民的特質和精神—堅實的、厚重的、明朗的、勤樸的、草莽的、躍動的、有生命力的……。李澤藩的拿手絕活就是他獨創的「洗」和「擦」的技巧，在他認為修改作品也許是塗掉、洗掉或刮掉作品的一部分，這並不一定是負面的，因空間仍在，因此李澤藩使塗改的消極意義、減法的負面價值，轉變成加法的積極價值。他用「擦洗技法」，達到水彩畫中不易達到的厚度和深度，提升為藝術技法表現的運用，成為他個人藝術表現的特色之一。

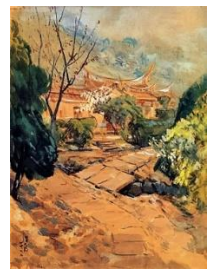
李澤藩以上乘的技巧、靈敏的觀察、細緻的感受，傳達了台灣本土的特質。以平凡踏實的脚步，成就了他不凡的藝術世界。



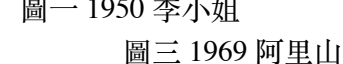
圖一 1950 李小姐



圖二 1982 玫瑰花



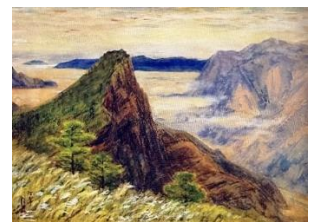
圖四 1955 飛鳳山



圖三 1969 阿里山



1938 送出征



1935 芭蕉園