

## 台灣畫壇上的一條臥龍・林克恭 (1901-1992)

撰文/廖武藏



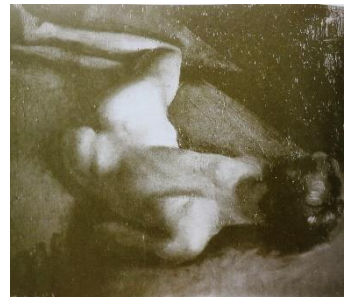
林克恭字幼莊，1901年出生於台灣五大家族之一的板橋林家花園，是台灣赫赫有名的望族林本源家族的後代。而林克恭之父親林爾嘉除了承接先人龐大的事業之外亦相當熱愛藝術活動、林園之美，林爾嘉共有七子，林克恭排行第六，在家中從小就受到相當多的文人雅士薰陶，無形之中開啟了林克恭喜愛藝術的心靈。由於這樣優渥不凡的家世背景，使他能在年輕時不但接受了中國傳統的教育，更有辦法去學習他國的資訊，不到二十歲時即前往歐洲。1916年至1918年在香港聖士提凡學校就讀，1919年與其他兄弟三人組相偕，由美赴英求學。

1921年至1925年在英國劍橋大學攻讀法律和經濟時，因興趣在課餘留心美術活動，並選修劍橋美術學院課程，又加入劍橋美術研究會。同時亦運用暑假期間，入聖約翰伍德美術學校(St. John's Wood School of Art)接受繪畫訓練。並得緣向英國皇家院士史坦哈波・福比斯(Stanhope Alexander Forbes, 1857-1947)請益，林克恭早期的戶外寫生、寫實的風景畫作，極重視觀察的繪畫概念，事實上與福比斯有相當淵源關係。在1924-1927年滯留倫敦期間，他還進過專門傳授肖像畫、人物畫及雕刻技藝的海瑟雷藝術學校(Heatherley School of Art)。也曾在1925年開幕的葛羅斯威納現代美術學校(Grosvenor School of Modern Art)進修，因而開啟他探索現代藝術色彩韻律的竅門。

1925年獲得法學士之後，卻轉往美術發展，率性正式進入倫敦大學斯雷德美術學院(Slade School of Fine Art, University College)學習，繼續接受美術教育，追隨該校英國近代名師學習學院扎實的素描、水彩與油畫的寫實及印象派畫風。他的畫藝日益進步，並於1925年作品即先後入選於英國皇家學院展及丹卡斯特市立畫廊展覽。這些繪畫競賽的入選讓林克恭信心大增，也使他一頭栽進藝術的領域，

終生無悔。1927年時，林克恭來到法國，轉至巴黎裘里安美術學院(Academic Julian)進修。隔年又入日內瓦美術學校(Ecole des Beaux Arts)就讀。當時該校已跳脫保守學院型態，追求恢復本我的自然狀態，及強調個人觀看能力的創作理念。以及強調形式與精神並重的畫風。林克恭於1930年完成美術學位。1928年至1930年寓居日內瓦時，歐洲北方新教徒追求靜謐、內省的宗教精神，對他也有不少感染力。此外，長期的旅居國外，這也使林克恭結識了瑞士籍的妻子海蒂，並且在1929年結婚。林克恭在物質及精神生活方面也因此有了不少改變。在風景秀絕聞名的日內瓦，湖光山色、晴雪朝暉，更成為刺激他創作的靈感泉源。他經常往返於風景區寫生、攝影，並從優游於自然中，體驗、實踐自然與精神統一的繪畫樂趣。1930年7月，長子林杉誕生，10月告別滯留十二年的歐陸。一個月後底香港，再轉返回廈門鼓浪嶼老家。

於兄長創辦的中學，負責英語及美術教學工作。1931年以寫實風格的作品《裸體》如右圖，入選第五回台展。1934年，林克恭應「廈門美術專科學校」校長黃燧弼之邀擔任該校西畫系教師。該校教師群包括從菲律賓及留歐英、法、外籍教師等，堅強的師資陣容與中西合併的藝術課程乃是該校經營特色。1937年校長黃燧弼病逝，由林克恭正式接掌廈門美術專科學校校長之職，展其藝術教育的抱負。



1930至1938年定居鼓浪嶼時期，林克恭除了從事教學工作之外，他也頻繁參與台灣的美術活動。除1931年的作品《裸體》以外，在1935年10月，又以《月下美人》如左圖，入選第九回台展。1938至1949年期間，戰火延燒

中，林克恭不斷地流徙於香港、澳洲、鼓浪嶼之間。雖在兵荒馬亂之際，他仍孜孜不倦地創作，並在香港舉辦過四次個展。1949年，因共軍炮火重襲廈門，林克恭只得再度攜家帶眷逃遁香港，匆促間將千餘幅畫作留於廈門，之後全部佚失。並於年底遷居至台灣，潛居於台北中山北路，並專注於繪畫創作。

1953年12月，林克恭於濟南路社會服務處舉辦個展，蒞臨觀展的梁鼎銘對其畫作印象極為深刻，故1955年，梁鼎銘就任政工幹校美術組主任後，特地三顧茅廬，力邀他至該校任教。林克恭則於1956年開始前往教授素描與油畫。1963年又應文化學院美術系主任莫大元邀請，前往該校教授油畫課程，林克恭在兩校的教學從無間斷，直到1974年退休才離開美術教育崗位。當時政工幹校美術科(1957年由組改為兩年制美術科，後又改為政治作戰學校藝術系)，專門負責推行軍中戰鬥文藝運動及培育軍中藝術人才，歷任主任及教師皆需承擔以藝術宣傳政治理論的工作。用「戰鬥畫」激勵愛國情操與民心士氣。所有畫作，皆是配合戰鬥文藝的政治方針而創作的。該校藝術系因擔負宣揚戰鬥文藝、黨國藝術的重擔，故着重於寫實性強、紀實意味濃厚的意識型態畫作。在這種黨政軍色彩濃厚的軍事教學系統中，林克恭則強調「物我兩忘」、「與眾同樂」、「各有其體」的創作觀念，為政戰系統藝術教育注入一股清新的空氣。他教授素描、水彩、油畫，除了追求「具象繪畫的基本修養、基礎技巧」，同時也強調主觀的「美感經驗」的表現，這種「形式」與「美感」並重的教學與創作觀，是他在兩校春風化雨多年的核心價值。

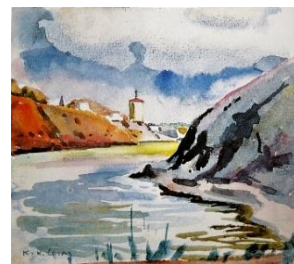
從1949至1974年移民美國，林克恭在台從事美術教育17年。除了教學外，他還於1953、1966及1967年，分別在台北市社會服務處、國軍文藝中心及國立歷史博物館國家畫廊舉辦過三次畫展。1957年他受教育部邀請，出任在台復辦第四屆全國美展評審委員，1966年擔任國軍文藝金像獎評審委員。1971年擔任巴黎國際青年藝展及1973年出任巴西聖保羅雙年展的評審工作。1974年自教職退休移居美國紐約州賓漢頓市維士鎮，雖已是耄耋高齡，但仍畫筆不輟，持續優游於創作天地。旅美期間也曾多次舉行個展。

1991年，林克恭以91歲高齡獲得行政院文化建設委員會頒贈的「國家文藝美術類成就獎」，象徵他一生畫藝的最高榮耀。1992年10月1日，病逝於紐約寓所，享年92歲。

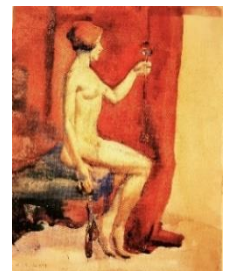
從台灣近代藝壇的發展來看，20世紀前葉的畫家多數依循

的是，在台接受日式初階圖畫教育，之後赴日入美術學校學習融合寫實與印象主義的外光派藝術。只有少數幾位如顏水龍、楊三郎、劉啟祥、陳清汾等畫家，因機緣方得以再赴歐(以巴黎為主)遊學，逐步完成他們早年的學院教育。而林克恭在台灣前輩畫家之中可說是天之驕子，他也是台灣畫家中直接從歐洲學習畫藝，而非從日本學習的一位畫家。他是唯一畫著最道地、最精純、最多元的歐陸西畫面貌的畫家。他天資聰慧，本性純良，由於自幼環境養成，其創作風格與生活態度都與眾不同。觀察自然、從中理解自然與人生對應的關係，是林克恭創作的泉源，無論寫實畫作或抽象作品都有其獨特的風格。

林克恭的創作早期受到英國及西歐學院寫實畫主義的影響，作品表達的是熟練精準的畫風。他早期的水彩風景畫作，如1922年的《英國鄉村》見右圖、1939年的《小川》如左下圖，及油彩室內靜物畫或風景畫，如1925年的《閣樓》如圖一、1935年的《中國景致》如圖二、1935



年的《月下老人》等作，喜愛用深遠的消點，簡練的構圖，遼闊清澈的空間，偏好使用亮黃與藍、褐、綠的對比色調，或者強調空氣與光線律動等等的表現手法。著重於渲染、疊色效果的肖像畫如1926年的《模特兒》如下圖、1946年的《海蒂》如圖三，及強調寫實、肌理感的人體油畫，如1935年的《裸體》、1940年的《女兒》如圖四，則在光影、空間、色調、氛圍的探索中，仍不忘傳達出畫家對人物內在情感張力與深邃精神的視覺化企圖。



1940年代晚期，他的風景畫開始大膽跨越寫實、印象，並以音律感、裝飾性、呈現出莊嚴、神聖的象徵意味。1955年所作如《長安東路》圖五，則運用明暗、色彩、線條、形狀的簡化、重複、平行的變化等，製造出如音樂般的律動感。即採用後印象派主觀色彩、體和面的構成等視覺表現語彙。

1950年代晚期，林克恭企圖從寫實、印象、後印象派邁向

更前衛的現代藝術的領域，他先創作了一系列具有表現主義特質的人體畫。不久，也進行許多以人體為媒介的抒情抽象畫、及為數不多的幾何抽象畫。有別於印象派畫家，盛行於 20 世紀初期的表現主義者，在結構、線條、色彩的



技巧上都作了相當大膽的創新，他們輕忽物象的自然摹寫，甚至以扭曲、變形的手段達到強化內心情感表現。1958 年的《觀眾》一作如左圖，人物形象簡化成色面的結構，摒棄了傳統平衡構圖及形式美的追求。鮮豔、明亮的紅、黃色塊面，以及對比藍、綠色塊

的出現，與早期清澄、諧和的色彩表現，截然不同。顯見此時，他嘗試採用表現主義強烈對比色面，傳達一種熱鬧、高昂、興奮的群眾情感。1969 年林克恭曾論述：「客觀自然形象的改變、取捨、色彩的自由運用，完全是為了符合『我』的主觀美的狀態」。如 1967 年的《人體組合》如圖六，及

1968 年的《宴集》見右圖，捨棄自然色彩的模仿，追求色彩的象徵作用，構築出獨立、抽象的色彩空間，完成了由人體語彙轉化為具有個人主觀美的抒情抽象



創作。由台北市立美術館收藏的《人體組合 III》如右上圖，是 1967 年半抽象風格作品，林克恭將生活中所目睹、經驗過，冰塊透明的、反應物象的自然景象，利用抽象語法加以分解、變形，並以幾何的點、線、面、色，重新組織構成異想的世界。人體組合所成的兩大冰塊，呈現著晶瑩亮透的的趣味及色彩豐富的美感。此畫採用林克恭中晚期經常運用的構圖形式，低而淺的平面前景，將水平面壓縮至畫幅底部之處，遠景宛如起伏的山丘形狀，與由遠方高度伸展一平面相連結，然後似懸崖般的垂下一直立平面，不規則的形狀、線條，及藍、綠、黃、紫色塊，形構出中間有一裂隙的聳立如冰岩峭壁的巨型塊體，中間的裂隙令觀賞者獲得一到透氣的空間。也有些作品如 1966 年的《人像》圖七，以裸女或仕女群像為主題，探索拉長、扭曲、疊合的人體，在明暗、對比色彩中構成形式變化。

從 1950 年代晚期至 1970 年代初期的抽象創作期間，林克



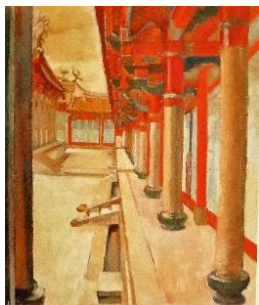
恭以人體為視覺語言所完成的作品中，仍以強調光線、色彩的抒情抽象繪畫居多。而幾何抽象的實踐，時間較晚，數量也較少。林克恭曾在 1969 年發表的論文中說，抽象畫是濫觴自印象與立體兩派，從印象派再發展出康丁斯基的「抒情抽象畫」，而蒙德里安的「幾何抽象畫」則繼承立體派的理論實踐。抒情抽象畫藉『色彩心理學的象徵作用和聯想，產生一種音樂美』。幾何抽象畫則是『對空間感覺的改變，並以空間表現時間……同時用色彩的畫面產生一種韻律，色彩的韻味與線、形的律動，在動力學的均衡中產生一種藝術生命的躍動』。1971 年，林克恭在嬉遊於抽象領域多年以後，他對抽象畫的熱衷已逐漸趨淡。完成於 1972 年的《組合(五)》如下圖，也許是他轉型前的最後力作。此作畫的是以一似眼珠的發光體為核心，在深邃的空間裡閃爍發出光芒。而兩旁飄動的曲面，以重疊作用造成斜向深度的空間。發光體由赤熱的邊緣提昇至白熱化。球體左右兩側各有一根兩端具有紅褐色旗幟狀的幾何圖形，由於右側旗幟大小及造型大於左側而產生一種壓著球體往左滾動的心理錯覺。球體四端不均衡的黑色圓弧形，似乎也暗示著球體蘊藏著蓄勢待發的轉動能量。球體四周層疊的曲線量體令人聯想到林克恭一向喜愛運用的變形人體，右側的波浪狀量體偏黃褐色，光源較足與左邊以藍色為主調，較昏暗，形成左冷右暖，左重右輕的動量感。藍色的球體投影暗示其深厚感，球體發光體正中央的那塊不規則

立體圍住圓球光芒，與空間形成密切關係。除了探索單純的幾何形體、線條、色彩、明暗所形構的創造性宇宙空間之外，林克恭更結合了現



實的光與曲線量體，賦予作品高度玄邈的象徵意涵。

林克恭中期階段的創作，無論是風景畫、肖像畫或聖山系列，都給人莊嚴、明麗、神聖的感覺。中晚期人體系列中，也不斷有宛若遠古宗教儀式，以及返歸自然或萬物合一的意象出現。如 1965 年的《聖廟》右圖，他以精煉的寫實技巧，描繪平行、挺立的廊柱、建築及空間。高彩度低明度的紅色與無彩高明度的白色，對比出光線的強烈耀眼。紅、白之間再以黃褐色、天青色互補，營造出孔廟光明、和諧神聖境域的感覺。



林克恭早年除了受西方文化、藝術、思想的影響外，更藉由庭訓及自我涵養中國文學及哲學，學貫中西的他在發表的文章中常對東方與西方的文化、哲學與繪畫，作比較式的分析與歸納。1972 年的《燕安》如左圖，此幅人物畫表露出燕安沈靜的性情。此作令林克恭有以群像組合為背景的意念，以較繁雜且富律動的人體組合襯出平靜的人物，較方的臉型線條，表現出個性化的內在性格，少女的長髮、拉長的脖子，配接上半身體態的人像，有優美流暢的線條。背景是暗調重現主題人物的形象，及右側的一些群像圖形。畫法參雜以畫刀繪成，色面貼切穩定，整體灰藍、紅紫、黃褐色調的調和性，以及右後方柔順的線條處理，給人格外沉靜、安詳及穩重的感覺。表達出東方女性安祥聖潔的真善美的意境。

林克恭晚年對易經哲學極有心得，因他也常運用太極、八卦等具有東方哲學理念的圖案，作為探索生死、永恆的符號。1980 年所作《我愛中華》如右圖，以太陽、月亮、海洋(代表地球)三個簡單的意象，在極簡的風格中，表達深遠的寓意。此畫中央偏上渾圓飽滿的黃色球體，浮現於層層環繞的藍白光暈中，乃是光明、陽剛的太陽。右上角，陰藍陽白合一的太極球體，則代表黑暗、陰柔的月亮，太陽下遼闊空間底部，一

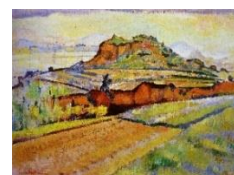


條粗線橫臥，線上不規則的曲線，象徵起伏的浪，直線與曲線的構成，實為地球的比喻。此畫作的寬闊、舒坦的空間組合，甚為少見，表達的是一種泱泱氣度、溫熙和諧的意境，有別於他一向喜愛的渦旋、層層包圍的構圖的風格，這件半具象，形、色、線精簡至極的晚年力作，表徵了他追求的是「歸於一」、「陰陽合一」的和諧生命意境。

林克恭自幼飽讀詩書經史，傳統中國文化與儒家思想乃是他言行、生活與思考的根源。但他直赴歐洲接受教育、親身體驗西方現代文化將近三十年，而能遊刃有餘地穿梭於東西藝術文化之間，綜觀他一生的創作歷程，他運用了寫實、印象、後印象、象徵、表現、抽象等西方傳統與現代不同派別的視覺語彙，在不斷探索、研究、創作的過程中、融合個人的美感經驗、人生體驗與思想理念，經過統合後，轉化為具有獨特形式的創新表現風格。他在離台居美的 1974 年時期，早已踏進自身優質的國際視野，而展現多元優質畫藝表現。但他的態度謙沖內斂，不與人爭，堅持必須誠懇地表現「所感覺的東西」及「美感」。直到晚年仍不斷創新，顯示繪畫是他終生的執著與摯愛。林克恭無論在美術教學上或繪畫的創作上皆能竭誠付出，因而對台灣藝壇確實有重要的貢獻與影響。



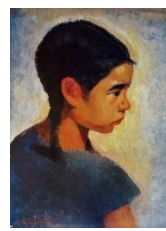
圖一 1925 閣樓.



圖二 1935 中國景致



圖三 1946 海蒂



圖四 1940 女兒



圖六 1967 人體組合.



圖七 1966 人像



圖八 1968 颱風眼



圖九 1980 眼



圖五 1955 長安東路.